



observatorio
laboral

Los Lagos



sence

Empleo Juvenil en la región de Los Lagos

Agosto 2020



Súmate a los nuevos empleos

OTIC
S J F J F A
Capital Humano



UNIVERSIDAD DE LOS LAGOS

ANTECEDENTES

Este documento de trabajo corresponden a una **caracterización de las personas jóvenes de 18 a 29 años que actualmente se encuentran trabajando en la región de Los Lagos**, y busca aportar, con información fiable y representativa a la visibilización de este grupo de la población, con una clara situación de rezago en el ámbito laboral, para avanzar hacia políticas públicas inclusivas y, eventualmente, mejorar la calidad de vida de los/as jóvenes en la región.

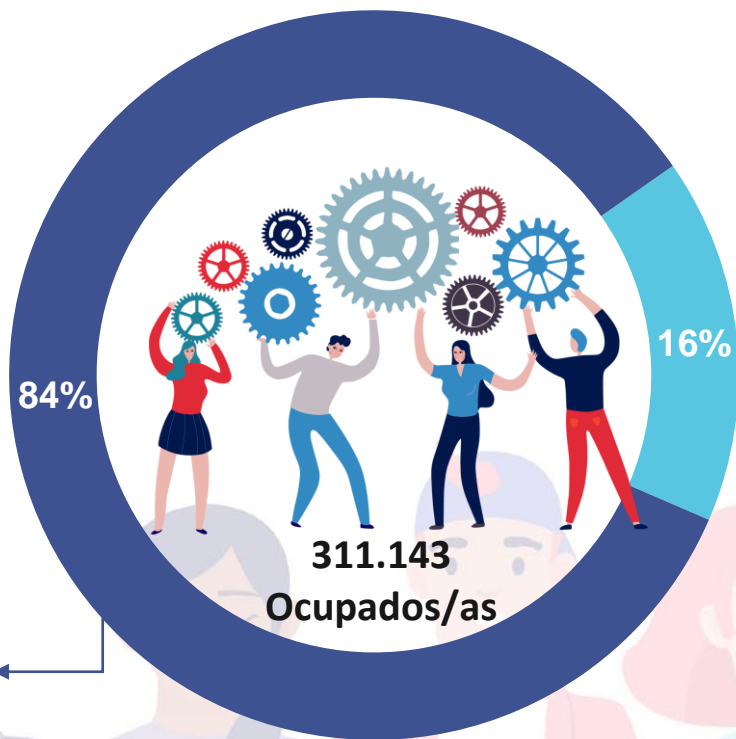
METODOLOGÍA

Para la elaboración de este documento, se recurrió al análisis de la Encuesta Nacional de Empleo (ENE) elaborada y administrada por el Instituto Nacional de Estadísticas (INE). Se consideró principalmente el análisis del último trimestre móvil abril-mayo-junio de 2020, dado que corresponde a la fecha de publicación de la última base de datos al momento de realizarse el presente informe.



¿Cuántos jóvenes trabajan en la región de Los Lagos?

Abril – Junio 2020



50.446
Jóvenes



260.697
Resto de
ocupados

■ 18 - 29 años ■ Resto de ocupados

FUENTE: Encuesta Nacional de Empleo, INE.

CONTEXTO COVID-19

Los efectos provocados por la pandemia del COVID-19 en Chile y la región están generando desafíos sobretodo en jóvenes. El desempleo de las y los jóvenes en la región, durante en el trimestre abril-junio de 2020, se ha triplicado con respecto al mismo periodo del año 2019 (21% versus 6,9%).

Asimismo, en la región de los Lagos, en el último trimestre la tasa de desocupación de jóvenes es más de dos veces a la mostrada por la región (9,3%).

Gráfico 2: Evolución de la tasa de desempleo de jóvenes en La región de Los Lagos y nacional, 2019 – 2020.

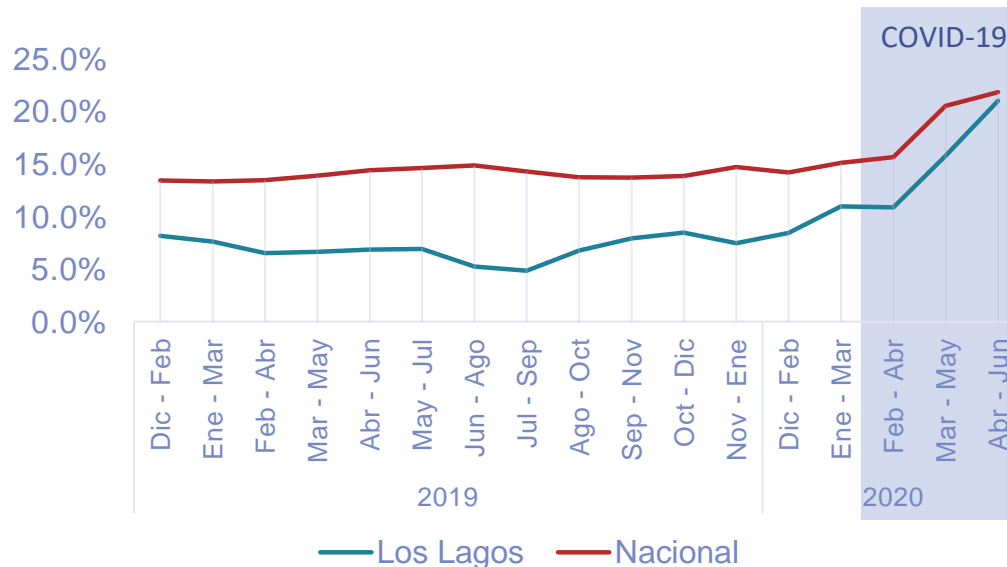


Tabla 2: Tasas de Participación, Ocupación y Desempleo de jóvenes.

	Región de Los Lagos			Nacional		
	Abril-Junio 2020	Marzo-Mayo 2020	Abril-Junio 2019	Abril - Junio 2010	Marzo-Mayo 2020	Abril-Junio 2019
Tasa de Participación	42,4%	43,7%	57,3%	46,2%	48,7%	59,1%
Tasa de Ocupación	33,5%	36,8%	53,3%	36,1%	38,7%	50,6%
Tasa de Desempleo	21,0%	15,8%	6,9%	21,8%	20,5%	14,4%

FUENTE: Encuesta Nacional de Empleo, INE.

¿Cuál es el perfil de trabajadores y trabajadoras jóvenes en la región de Los Lagos y el país?

REGIÓN



37,9%
Mujeres



62,1%
Hombres

ESTADO CIVIL

59,8%

Soltero/a

22,6%

Conviviente

PROVEEDOR EN EL HOGAR

40,7%

Sostenedor económico del hogar

GRUPO ETARIO

23,3%

18-23 años

76,7%

24-29 años



NIVEL EDUCACIONAL

50,6%

Media Completa

12,3%

Profesional Completo

19,7%

Técnico Nivel Superior Completo

NACIONAL



43,3%
Mujeres



56,7%
Hombres

ESTADO CIVIL

67,2%

Soltero/a

23,8%

Conviviente

PROVEEDOR EN EL HOGAR

24,8%

Sostenedor económico del hogar

GRUPO ETARIO

22,9%

18-23 años

77,1%

24-29 años



NIVEL EDUCACIONAL

49,8%

Media Completa

15,3%

Profesional Completo

25,5%

Técnico Nivel Superior Completo

FUENTE: Encuesta Nacional de Empleo, AMJ 2020, INE.

Nota: Las variables no suman 100% ya que se presentan aquellas categorías con mayor cantidad de casos.

¿En qué sectores económicos y grupos ocupacionales se insertan principalmente las y los jóvenes de la región?

SECTOR PRODUCTIVO



Comercio

19%



Industrias manufactureras

19%



Salud

11%



Administración pública

10%

GRUPO OCUPACIONAL



Ocupaciones elementales

23%



Vendedores y trabajadores en servicios

21%



Oficios

11%



Técnicos y profesionales de nivel medio

11%

FUENTE: Encuesta Nacional de Empleo, AMJ 2020, INE.

Nota: Las variables no suman 100% ya que se presentan aquellas categorías con mayor cantidad de casos.

¿En qué tipo de trabajos se insertan las y los jóvenes en la región y el país?



REGIÓN

CATEGORÍA OCUPACIONAL

14,6%

Cuenta propia

82,5%

Trabajan en empresas privadas y públicas

2,9%

Otros

INFORMALIDAD

75%

Ocupado/a
Formal

25%

Ocupado/a
Informal

JORNADA LABORAL

38,3%

Menos de
44 horas

61,7%

45 horas o
más

NACIONAL

CATEGORÍA OCUPACIONAL

11,1%

Cuenta propia

85,8%

Trabajan en empresas privadas y públicas

3,0%

Otros

INFORMALIDAD

75,9%

Ocupado/a
Formal

24,1%

Ocupado/a
Informal

JORNADA LABORAL

41,1%

Menos de
44 horas

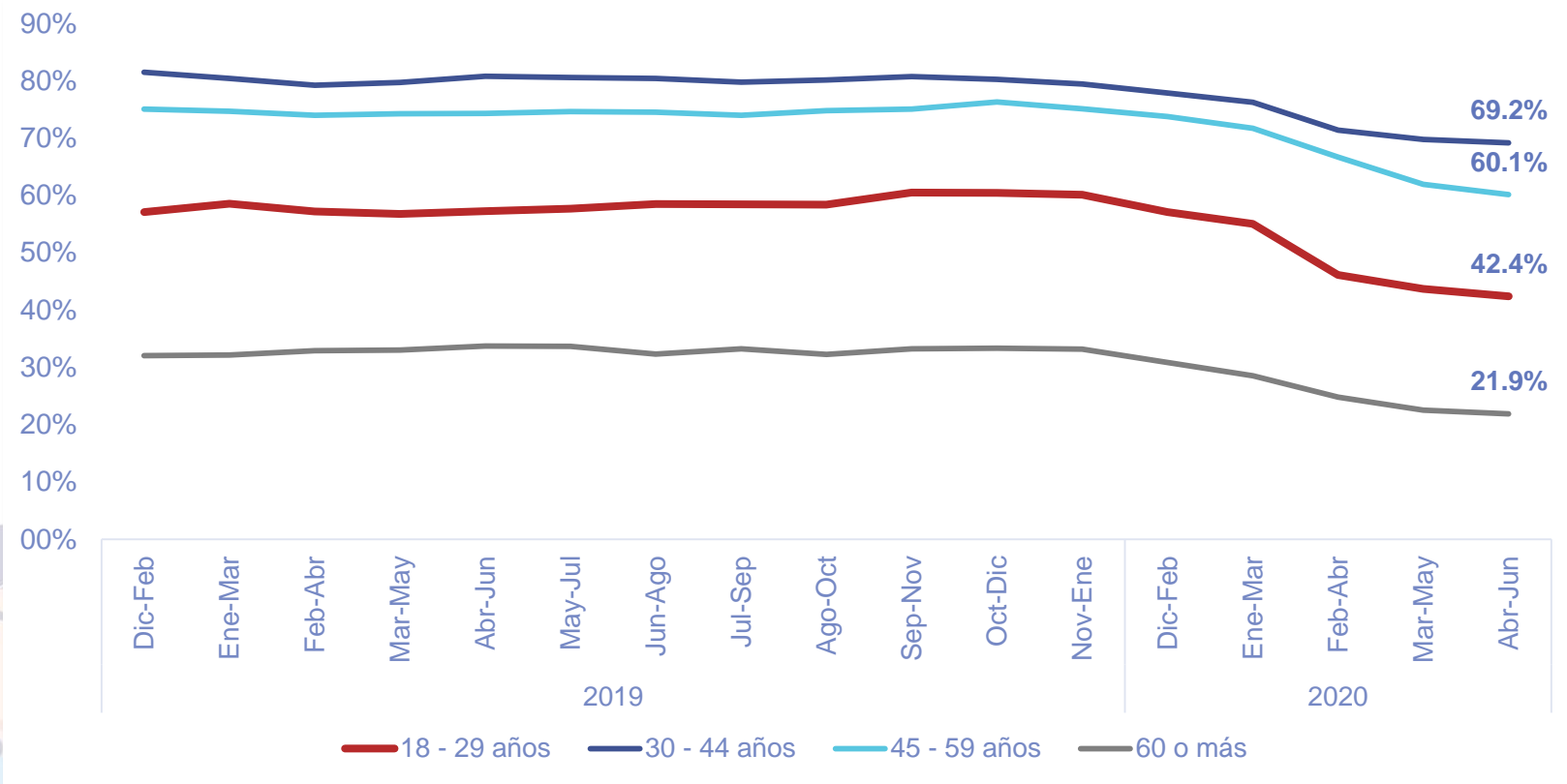
58,9%

45 horas o
más

FUENTE: Encuesta Nacional de Empleo, AMJ 2020, INE.

¿Cómo ha sido la inserción laboral de las personas en el mercado del trabajo de la región según su grupo etario?

Gráfico 1: Evolución de la tasa de participación según grupo etario en Los Lagos, 2019 – 2020.



Nota: Tasa de participación: Corresponde a (ocupados + desocupados)/total población de 15 años o más.

FUENTE: Encuesta Nacional de Empleo, INE.

¿Hay diferencias en las dinámicas laborales de las personas según la edad que tienen?

Tabla 1: Tasas de Participación, Ocupación y Desempleo según grupo etario en Los Lagos, trimestre Abril-Junio 2020

Tasas	¿Cómo se calcula?	18 – 29 años	30 – 44 años	45 – 59 años	60 años o más
Tasa de Ocupación	$\frac{Ocupados}{Ocupados+Desocupados+Inactivos} * 100$	33,5%	64,0%	55,9%	21,7%
Tasa De Participación	$\frac{Ocupados+Desocupados}{Ocupados+Desocupados+Inactivos} * 100$	42,4%	69,2%	60,1%	21,9%
Tasa De Desempleo	$\frac{Desocupados}{Ocupados+desocupados} * 100$	21,0%	7,5%	7,0%	0,9%

FUENTE: Encuesta Nacional de Empleo, INE.

Las y los jóvenes muestran menores tasas de ocupación y participación laboral, explicado principalmente por razones de estudios. Sin embargo, por grupos etarios es cuando se aprecian brechas más altas en las tasa de desempleo en la región.



¿Cuáles son las razones por las que jóvenes de la región no se insertan al mercado laboral?

La inactividad corresponde al estado laboral en el cual las personas no se encuentran buscando trabajo activamente. En este sentido, son jóvenes y personas de la tercera edad los que presentan mayores niveles de inactividad, sin embargo, las razones para cada grupo etario son completamente distintas.

Por ejemplo, en jóvenes, un poco más de la mitad está inactivo laboralmente por razones de estudio, mientras que en el grupo de entre 30 y 59 años, el cuidado de niños o personas dependiente es una razón importante para explicar su ausencia en el mercado del trabajo.



Tabla 3 . Razones de inactividad según grupo etario en Los Lagos, AMJ 2020.

Razones de inactividad	Grupo etario			
	18 - 29	30-44	45-59	60 o más
Estaba estudiando o preparando estudios	52,0%	1,8%	0,0%	0,1%
Por cuidado de niños o personas dependientes	14,0%	45,3%	34,5%	7,5%
Por motivos de salud permanentes	2,3%	6,3%	10,4%	5,7%
Otras	31,7%	46,6%	55,1%	86,7%

¿Quiénes son los NINIs?

Jóvenes que no estudian ni trabajan.

Factor Temporal: Ser Nini no es una situación momentánea, es más bien de largo plazo, caracterizada por repetidas reincidencias.

Factor Educacional: El buen desempeño académico durante la enseñanza media aleja a los jóvenes de la probabilidad de convertirse en NINI.

Factor Laboral: Entre mayor experiencia laboral se posea, menor será la probabilidad de que jóvenes decidan no trabajar ni estudiar (NINI).



Daniela quedó embarazada a los 15 años, situación que la obligó a abandonar la enseñanza media, debiendo dedicarse al cuidado de su hijo, y con ello, pasó a formar parte del 53% de madre adolescentes que no estudian ni trabajan de forma remunerada.¹



Camilo desertó de la educación formal al abandonar su liceo mientras estaba en 3º medio. Tal situación lo llevó a pertenecer al 10,4% de jóvenes chilenos desertores, quienes deben enfrentar importantes obstáculos a la hora de buscar trabajo dadas las exigencias del mercado laboral. Frente a ello, después de un tiempo, Camilo dejó de buscar empleo.²



Javiera terminó la enseñanza media hace dos años. Era buena alumna y buscó trabajo. Sin embargo, le fue imposible acceder a un empleo que fuera compatible con el cuidado de su padre con discapacidad, formando parte del 23,2% de NINIs en Chile que no participan del mercado laboral remunerado debido a tareas del hogar.³



Análisis del Fenómeno

Es multicausal, abarcando diversos ámbitos sociales y vitales de las personas. Existen tres dimensiones importantes que se relacionan con la problemática de los NINI:

Género, da cuenta del rol del trabajo no remunerado en el hogar y el rol atribuido a la mujer en la crianza de los hijos.

La educación y el rol que ésta adquiere como herramienta de oportunidades laborales.

Las características del mercado laboral, este da cuenta de las condiciones de rigidez, composición y desigualdad.

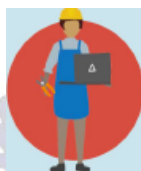
OPORTUNIDADES Y DESAFÍOS PARA LAS y LOS NINI



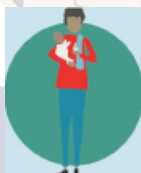
Aumentar la provisión de salas cunas y/o jardines infantiles, esto permitiría disminuir las restricciones de las NINIs e incentivarlas a entrar al mercado laboral.



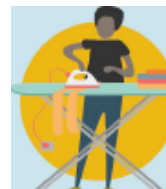
Fomentar y apoyar el autoempleo o emprendimiento de una actividad productiva independiente, permitiría a las y los jóvenes generar sus propias oportunidades laborales, en caso de no encontrarlas o no contar con el tiempo o condiciones para hacerlo.



Capacitar a jóvenes y garantizar una adecuada transición de la escuela al trabajo, ayudaría a disminuir considerablemente el número de NINIs.



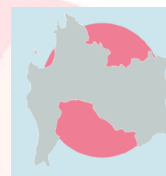
Fomentar un cambio cultural en el que las tareas domésticas sean compartidas por hombres y mujeres, de modo de no perjudicar a estas últimas en sus proyectos y posibilidades de desarrollo.



Generar oportunidades de empleo que no siempre requiere de tiempo completo, siendo más bien flexibles, de modo de capturar aquellos jóvenes que por diversas razones no cuentan con el tiempo o recursos.



Fomentar el interés por ingresar a institutos de formación técnica que permitan, por una parte, generar un vínculo más directo con el mundo del trabajo, y por otra, aumentar las posibilidades laborales de jóvenes que no puedan o quieran ingresar a la educación universitaria humanista.



Impulsar políticas públicas regionales o territoriales que permitan abordar las particularidades que adquiere el fenómeno NINI en las localidades donde se desarrolla.

CONCLUSIONES



CONTEXTO COVID-19

La crisis sanitaria ha incrementado el desempleo tanto en la región de Los Lagos como en el país. Y aunque en la región el desempleo sigue siendo menor, el desempleo de jóvenes de la región se ha triplicado en comparación al mismo periodo del año 2019, y además se acerca mucho a la tasa de desempleo juvenil del país.



PERFIL LABORAL

El 41% son sostenedores económicos del hogar; desde aquí la importancia de observar y apoyar jóvenes desocupados. Un 37,9% de jóvenes que trabajan son mujeres, que es un porcentaje inferior al mostrado en el país (43,3%). Un 38% trabaja en los sectores de comercio, e industria manufacturera; y esencialmente se desempeñan en ocupaciones elementales (23%) y como vendedores y trabajadores en servicios (21%).

INSERCIÓN LABORAL

Las y los jóvenes muestran menores tasas de ocupación y participación, explicado principalmente por razones de estudios. Sin embargo, por grupos etarios es cuando se aprecian brechas más altas en las tasa de desempleo en la región.



OPORTUNIDADES DEL SENCE PARA JÓVENES



APRENDICES

El programa bonifica la contratación de jóvenes (Aprendices) e incluye una bonificación para su capacitación en alguna especialidad de relevancia para la empresa. Esta línea se basa en la formación dual, donde una persona es formada a través de componentes teóricos y prácticos.



SUBSIDIO AL EMPLEO JOVEN

Es un aporte monetario del Estado para mejorar el ingreso de las y los jóvenes trabajadores entre 18 y 24 años y que pertenezcan al 40% más vulnerable, según Registro Social de Hogares.



CURSOS EN LÍNEA

Capacitación sin costo, dirigidos a hombres y mujeres mayores de 18 años, interesados en adquirir conocimientos y habilidades digitales y de emprendimiento.



TALENTO DIGITAL

Programa que busca la formación de personas para que logren proyección en el mundo digital a través de Cursos Entry Level (para personas que se inician en la industria TI) y de Especialidad (para quienes cuentan con experiencia en la industria TI).